

2024年4月26日

## 美豆播种受阻，棕榈油或将重启进口

## 核心观点

近日，国内外蛋白粕与油脂期货市场行情热点回顾：

### （一）大豆系粕类油脂

1、据Mysteel，3月我国进口大豆到港环比微增，但较去年同期下滑。据对国内各港口到船预估初步统计，预计2024年5月进口大豆到港1110万吨，6月1050万吨。

2、USDA最新干旱报告显示，截至4月23日当周，约21%的美国大豆种植区域受到干旱影响，而此前一周为22%，去年同期为19%。

3、World Weather Inc.:4月24日，机构预报显示，美俄克拉荷马州、Delta三角洲局部、密苏里州和伊利诺伊州至五大湖区西部将于本周末至下周收获大量降雨，或引致洪涝、延误播种，但预计进程延误不会持续。

4、Soybean & Cor Advisor:上周晚些时候，阿根廷大豆收获率为13.9%，这意味着本周上涨了3%。

### （二）菜籽系粕类油脂

1、由于市场担忧欧洲油菜籽因冻害减产，周初国内外菜油价格上涨，进而带动国内豆油价格上涨，后随着欧洲天气快速转晴、减产预期减弱，菜油价格回落，国内菜油价格也随之下跌。据监测，4-6月大豆月均到港量在1000万吨以上。

### （三）棕榈系油脂

1、据马来西亚棕榈油协会（MPOA）发布的数据，马来西亚4月1-20日棕榈油产量预估增加4.5%。

2、据船运调查机构ITS数据显示，马来西亚4月1-25日棕榈油出口量为1098990吨，较上月同期出口的1082405吨增加1.53%。据马来西亚独立检验机构AmSpec，马来西亚4月1-25日棕榈油出口量为1040915吨，较上月同期出口的1046049吨减少0.49%。据船运调查机构SGS数据显示，预计马来西亚4月1-25日棕榈油出口量为931938吨，较上月同期出口的997825吨下降6.6%。

3、据国家粮油信息中心，预计4月份24度棕榈油到港18万吨，5月22万吨，6月18万吨。

## 投资咨询业务资格

证监许可【2011】1772号

## 广金期货研究中心

农产品板块-首席分析师

秦海垠

期货从业资格证号：

F03099045

期货投资咨询证书：

Z0017728

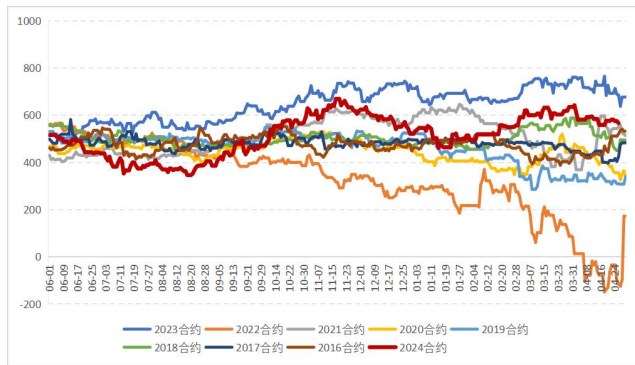
表：大商所劳动节调整前后各品种期货合约风控参数对比

品种	现行标准			长假期间标准			长假后标准		
	涨跌停板	交易保证金		涨跌停板	交易保证金		涨跌停板	交易保证金	
		投机	保值		投机	保值		投机	保值
铁矿石	11%	15%	11%	11%	15%	11%	11%	15%	11%
焦炭	8%	20%	15%	8%	20%	15%	8%	20%	15%
焦煤	8%	20%	15%	8%	20%	15%	8%	20%	15%
黄大豆1号	6%	7%	7%	8%	9%	9%	6%	7%	7%
黄大豆2号	6%	7%	7%	8%	9%	9%	6%	7%	7%
豆粕	6%	7%	7%	8%	9%	9%	6%	7%	7%
豆油	6%	7%	7%	8%	9%	9%	6%	7%	7%
棕榈油	7%	8%	8%	9%	10%	10%	7%	8%	8%
玉米	6%	7%	7%	8%	9%	9%	6%	7%	7%
玉米淀粉	5%	6%	6%	6%	7%	7%	5%	6%	6%
粳米	5%	6%	6%	5%	6%	6%	5%	6%	6%
鸡蛋	6%	7%	7%	7%	8%	8%	6%	7%	7%
生猪	6%	8%	8%	7%	9%	9%	6%	8%	8%
聚乙烯	6%	7%	7%	8%	9%	9%	6%	7%	7%
聚丙烯	6%	7%	7%	8%	9%	9%	6%	7%	7%
聚氯乙烯	6%	7%	7%	8%	9%	9%	6%	7%	7%
乙二醇	7%	8%	8%	9%	10%	10%	7%	8%	8%
苯乙烯	7%	8%	8%	9%	10%	10%	7%	8%	8%
液化石油气	7%	8%	8%	9%	10%	10%	7%	8%	8%
纤维板	5%	10%	10%	5%	10%	10%	5%	10%	10%
胶合板	5%	40%	40%	5%	40%	40%	5%	40%	40%

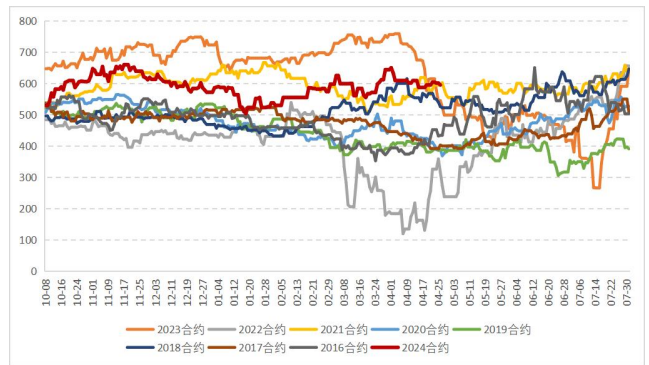
仅供

## 一、粕类品种间 - 价差

图表：豆粕 2405 - 菜粕 2405



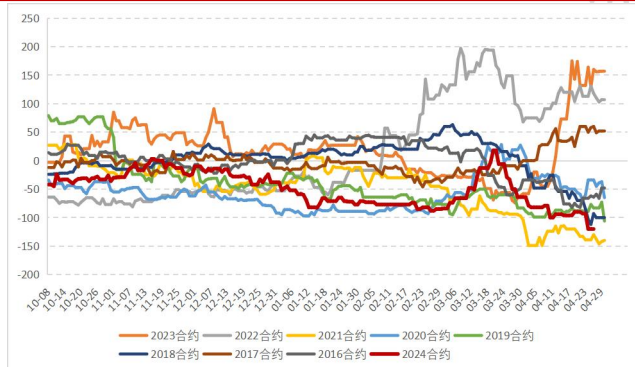
图表：豆粕 2409 - 菜粕 2409



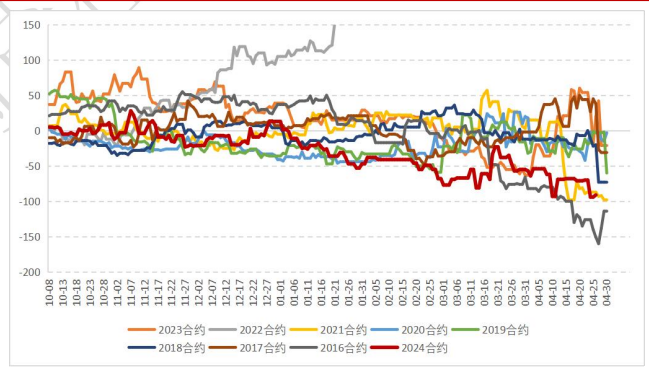
来源：Wind，广金期货研究中心

## 二、粕类同品种 - 跨期价差

图表：豆粕 2405 - 豆粕 2409



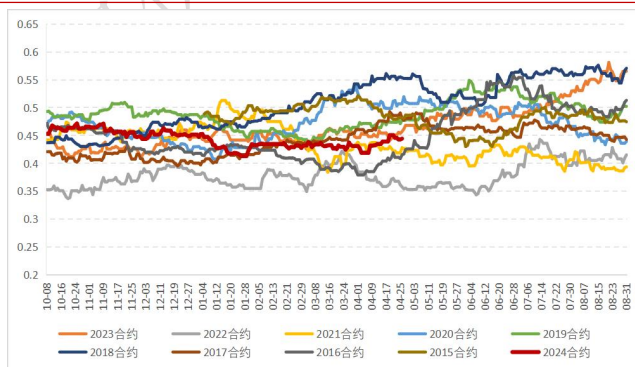
图表：菜粕 2405 - 菜粕 2409



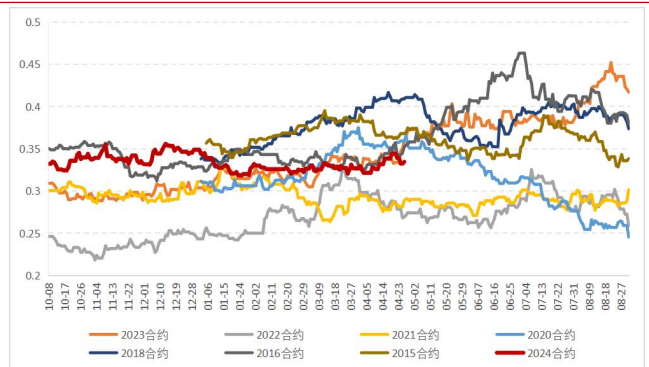
来源：Wind，广金期货研究中心

## 三、粕类油脂同品种 - 比价

图表：豆粕 2409 / 豆油 2409



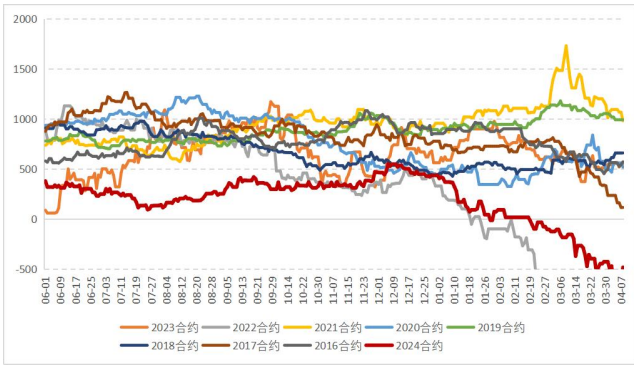
图表：菜粕 2409 / 菜油 2409



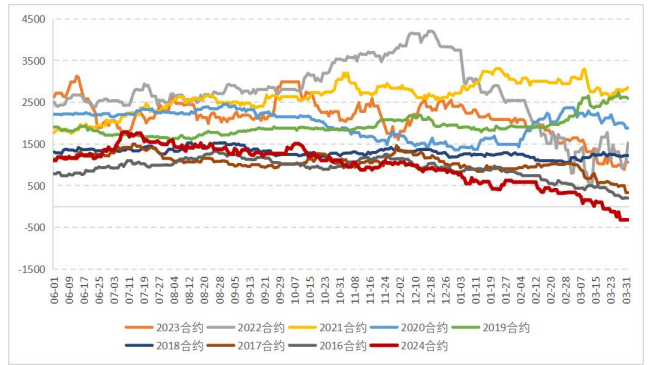
来源：Wind，广金期货研究中心

## 四、油脂品种间 - 价差

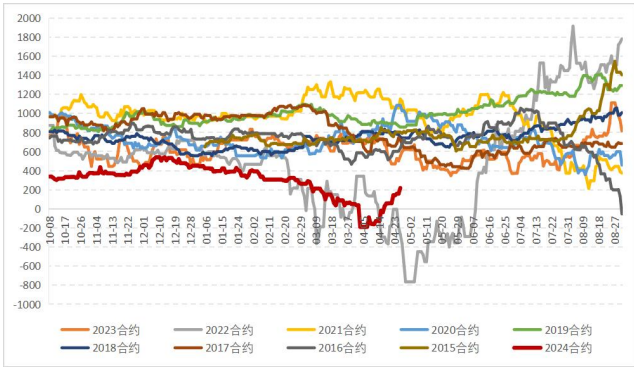
图表：豆油 2405 - 棕榈油 2405



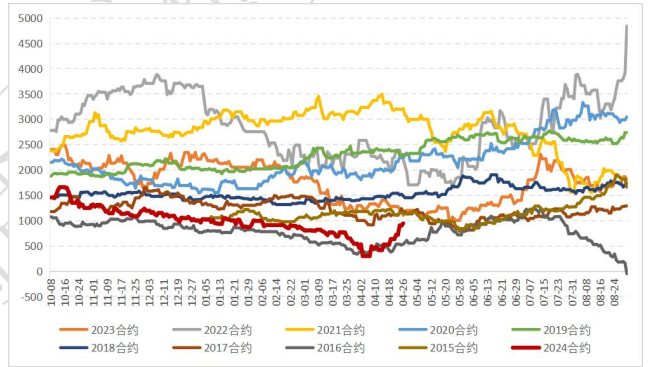
图表：菜籽油 2405 - 棕榈油 2405



图表：豆油 2409 - 棕榈油 2409



图表：菜籽油 2409 - 棕榈油 2409



来源：Wind，广金期货研究中心

仅供交流使用，  
研究报

## 分析师声明

本报告署名分析师具有中国期货业协会授予的期货投资咨询执业资格，以勤勉的职业态度、专业审慎的研究方法，使用合法合规的信息，独立、客观地出具本报告。



更多期货咨询请关注广金公众号

## 免责声明

本报告中的信息均来源于已公开的资料，尽管我们相信报告中资料来源的可靠性，但我们公司对这些信息的准确性及完整性不作任何保证。也不保证我公司所做出的意见和建议不会发生任何的更改，在任何情况下，我公司报告的信息和所表达的意见和建议以及所载的数据、工具及材料均不能作为您所进行期货买卖的绝对依据。由于报告在编写过程中融入了该分析师个人的观点和见解以及分析方法，如与广州金控期货有限公司发布的其他信息有不一致及有不同的结论，未免发生疑问，本报告所载的观点并不代表广州金控期货有限公司的立场，所以请谨慎参考。我公司不承担因根据本报告所进行期货买卖操作而导致的任何形式的损失。

另外，本报告所载资料、意见及推测只是反映广州金控期货有限公司在本报告所载明的日期的判断，可随时修改，毋需提前通知。未经广州金控期货有限公司允许批准，本报告内容不得以任何范式传送、复印或派发此报告的资料、内容或复印本予以任何其他人，或投入商业使用。如遵循原文本意的引用、刊发，需注明出处“广州金控期货有限公司”，并保留我公司的一切权利。

研究报告全部内容不代表协会观点，仅供交流，不构成任何投资建议。

广州金控期货有限公司是广州金融控股集团有限公司的控股子公司，业务范围包括商品期货经纪、金融期货经纪、期货交易咨询和资产管理业务。全资控股风险管理子公司-广州金控物产有限公司，业务范围包括基差贸易、仓单服务、场外衍生品业务。

投资咨询业务资格：证监许可【2011】1772号

总部地址：广州市天河区体育西路 191 号中石化大厦 B 塔 25 层 2501-2524 单元

联系电话：400-930-7770

公司官网：[www.gzjkqh.com](http://www.gzjkqh.com)

## 广州金控期货有限公司分支机构

<p>• 广州营业部 地址：广州市天河区临江大道1号之一904室 电话：020-38298555/38298522</p>	<p>• 佛山营业部 地址：佛山市南海区大沥镇毅贤路8号17层20号至17层22号 电话：0757-85501856/85501815</p>
<p>• 大连营业部 地址：辽宁省大连市沙河口区会展路129号大连国际金融中心A座-大连期货大厦2311房间 电话：0411-84806645</p>	<p>• 福州营业部 地址：福州市晋安区福飞北路175号6层6D单元 电话：0591-87800021</p>
<p>• 杭州分公司 地址：浙江省杭州市西湖区二西路5号508室 电话：0571-87791385</p>	<p>• 河北分公司 地址：河北省石家庄市长安区中山东路508号东胜广场三单元1406室 电话：0311-83075314</p>
<p>• 唐山营业部 地址：河北省唐山市路北区金融中心3号楼1607、1608号 电话：0315-5266603</p>	<p>• 淮北营业部 地址：安徽省淮北市相山区惠苑路6号金冠紫园6幢105号 电话：0561-3318880</p>
<p>• 太原营业部 地址：山西省太原市万柏林区长风街道长兴路1号4幢11层1123、1124号 电话：0351-7876105</p>	<p>• 嘉兴分公司 地址：浙江省嘉兴市海宁市海洲街道新苑路147-149号2楼 电话：0573-87216718</p>
<p>• 北京分公司 地址：北京市丰台区广安路9号国投财富广场2号楼1403、1404室 电话：010-63358857/63358907</p>	<p>• 深圳分公司 地址：深圳市福田区民田路178号华融大厦1905室 电话：0755-23615564</p>